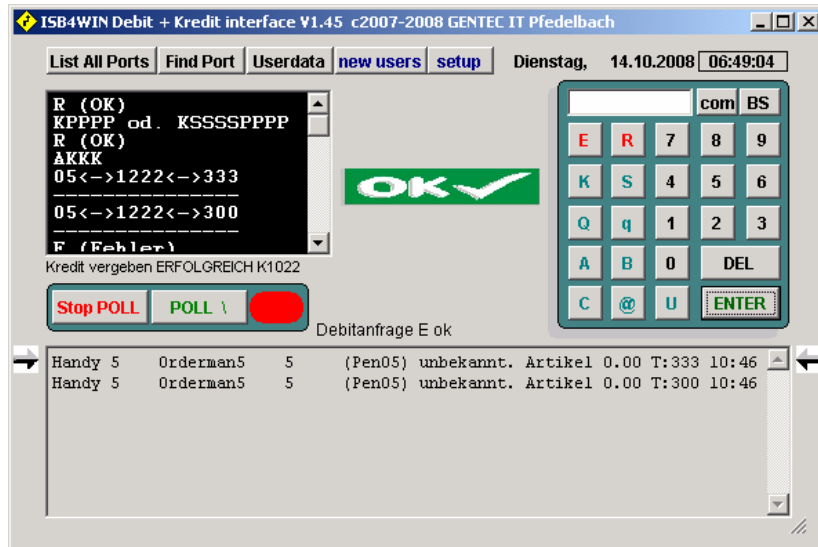


GENTEC IT - ISB4WIN

GENTEC IT - ISB4WIN



Schankanlagen Interface Software Dokumentation.



ISB4WIN regelt den Datenaustausch zwischen TouchOrder, Oman4Win2 und der ISB gestützten Schankanlage.

Stecken sie das Nullmodem Verbindungskabel in einen beliebigen COM (RS232) Anschluss. Starten sie ISB4WIN. Sollte der Button POLL sich nicht hin- und her bewegen, dann betätigen sie den Button FINDPORT. Die Software sucht nun den korrekten COM Anschluss und die passende Baudrate, die auch automatisch in SETUP gespeichert wird.

Einmalig können mit Hilfe des Buttons New Users die Namen der Kellner und Bedienungen aus Touchorder importiert werden. Der Button USERDATA erlaubt das editieren dieser Benutzerdatei. LIST ALL PORTS zeigt alle am PC verfügbaren Anschlüsse auf.

Jetzt ist das Programm für den DEBIT oder den CREDIT Betrieb bereit.

DEBIT Modus: Der Kellner zapft mittels einstecken seines Kellnerstiftes und Eingabe der Tischnummer ein Getränk. Die ISB Box nimmt automatisch die entsprechende Buchung vor.

CREDIT Modus: Der Kellner bucht mit dem Orderman oder einer Touch Kasse ein Getränk. Nach erfolgter Bonierung wird am Zapfgerät der Schankanlage das entsprechende Getränk als Guthaben freigegeben.

Manuelle Eingaben:

ISB4WIN gestattet ihnen vielfältige manuelle Eingaben. Die cyan farbig beschrifteten Buttons bieten diese umfangreichen Befehle an. Nach Betätigung eines Befehlsbuttons erscheint ein Textfeld, das die genaue Syntax des Kommandos anzeigt. Die Befehle sind folgende:

A = Anmeldung zum Waren Bezug aus der Schankanlage
SYNTAX A### 3 stellige Kellnernummer

B = Abmeldung von der Schankanlage
SYNTAX B### 3 stellige Kellnernummer

C = Löschen eines Kellner Kassenbestandes an der Schankanlage. C### 3 stellige Kellnernummer, oder C000 löscht alle Kellnerkonten.

Q = Kellnerbezogener Kredit (kann nur vom betreffenden Kellner abgerufen werden).
SYNTAX: Q### Kellner Nr 3 stellig und 4 stellige PLU Nummer. Dabei bezeichnet die erste Zahl die Nummer der Schnittstelle (1-8) und die restlichen drei Zahlen (0-255) die PLU des Artikels.

Q = Kellnerbezogener Multi Kredit (kann nur vom betreffenden Kellner abgerufen werden).
SYNTAX: Q#### Stückzahl 4 stellig und ### Kellner Nr 3 stellig und #### 4 stellige PLU Nummer. Dabei bezeichnet die erste Zahl die Nummer der Schnittstelle (1-8) und die restlichen drei Zahlen (0-255) die PLU des Artikels.

q = Löschen kellnerbezogener Kredit (kann nur vom betreffenden Kellner abgerufen werden).
SYNTAX: Q### Kellner Nr 3 stellig und 4 stellige PLU Nummer. Dabei bezeichnet die erste Zahl die Nummer der Schnittstelle (1-8) und die restlichen drei Zahlen (0-255) die PLU des Artikels.

q = Löschen kellnerbezogener Multi Kredit (kann nur vom betreffenden Kellner abgerufen werden).
SYNTAX: Q#### Stückzahl 4 stellig und ### Kellner Nr 3 stellig und #### 4 stellige PLU Nummer. Dabei bezeichnet die erste Zahl die Nummer der Schnittstelle (1-8) und die restlichen drei Zahlen (0-255) die PLU des Artikels.

K = Kredit
Hier sind je nach Einstellung der Schankanlage Einzelkredite oder Multikredite möglich.
SYNTAX Einzelkredit: K#### 4 stellige PLU Nummer. Dabei bezeichnet die erste Zahl die Nummer der Schnittstelle (1-8) und die restlichen drei Zahlen (0-255) die PLU des Artikels.
SYNTAX Multikredit: K#### 4 stellige Stück (1-99) und #### 4 stellige PLU Nummer. Dabei bezeichnet die erste Zahl die Nummer der Schnittstelle (1-8) und die restlichen drei Zahlen (0-255) die PLU des Artikels.

S = STORNO Einzelstorno
SYNTAX: S#### 4 stellige PLU Nummer. Dabei bezeichnet die erste Zahl die Nummer der Schnittstelle (1-8) und die restlichen drei Zahlen (0-255) die PLU des Artikels.

S = STORNO Multistorno
SYNTAX: S##### Stückzahl 4stellig und 4 stellige PLU Nummer. Dabei bezeichnet die erste Zahl die Nummer der Schnittstelle (1-8) und die restlichen drei Zahlen (0-255) die PLU des Artikels.

U = Übertragung der Rechte eines Chef Stiftes auf einen Kellnerstift.
SYNTAX U### 3 stellige Kellnernummer (1-63)

U000 = Übertragung der Rechte eines Chef Stiftes auf einen Kellnerstift aufheben.

@ = Belegen eines Tisches mit einem Kellner.
SYNTAX @### 3 stellige Tischnummer und ### 3 stellige Kellnernummer.

@ = Belegen eines Tisches mit einem Kellner aufheben.
SYNTAX @### 3 stellige Tischnummer und 000 (3 x die Null) als Kellnernummer.

Wir wünschen ihnen viel Erfolg mit ihrem neuen System.

GENTEC IT
www.gentec.net

technische Voraussetzungen für den Schank Verbund

NULLMODEM Kabel (gekennzeichnet, mit handshakes) das auf Hogatron Seite Sub D 9Pol **STECKER** und auf PC Seite Sub D 9Pol **KUPPLUNG** besitzt.

Um in Touchorder oder Oman4Win2 die Credit Funktion zu aktivieren, muss im Verzeichnis **C:** die Datei **HOGATRONCREDIT.INI** vorhanden sein. Bei Vorhandensein blenden die Programme eine kurze Meldung der Aktivierung ein und es wird der logische Schalter **IHOACREDIT** aktiviert, der dazu dient die Datenübergabe der BESTELLX Datei an die Datei **ISBCREDIT.DBF** zu gestatten. Im CREDIT Modus fragt nun die Applikation ISB4WIN diese Softwareschnittstelle (ISBCREDIT.DBF) nach eingegangenen Daten im Sekundenrhythmus ab. Durch die auf dem „E“ Protokoll basierende Vorgehensweise in Verbindung mit der Übergabe durch eine Kreditdatei ist die notwendige Datensicherheit auch dann gegeben wenn die Schankanlage während des Buchens ausgeschaltet war.

Die Datei ISBCREDIT.DBF wird im normalen Programmablauf nur SHARED verwendet. Bei erfolgreicher Übermittlung eines Datensatzes an die Schankanlage wird der logische Schalter CR_IDNONE auf „.T.“ gesetzt. Einzig beim Löschen des Kassenbestandes wird diese Datei auf 0 Records reduziert.

Die Datenfelder sind folgende:

```
*****
* ISBCREDIT.DBF zur Übergabe an Schankanlage verwenden.
* CR_KURZ C5 = C5 Touchorder Kellnerkürzel
* CR_ISBPLU = C5 ##### PLU Schankanlage 1001 - 8255
(führende 1 = Schank Gerät an COM1 der ISB) *
* CR_BEZ = C20 Artikel Bezeichnung
* CR_ISBSTK = C4 ##### Stückzahl 0 = 99
* CR_ZEIT = C5 Buchungszeit
* CR_DATE = D8 Buchungsdatum
* CR_ISBWAIT = C3 ### ISB Kellner Nummer 0 - 127
* CR_TABL = C3 ### ISB Tisch Nummer 1 - 999
* CR_ISBPORT = C3 Anschluss COMPORT möglich 1 - 8
* CR_ISBFUNC = C1 Funktions Buchstabe "Q" "K" "S" usw.
* CR_ISDONE = L1 Logischer Operator wenn .t. dann wurde
der Übergabe-Auftrag erledigt
*****
```

HOGATRON - ISB PLU Eintrag in TOUCHORDER

Um eine Touchorder Anlage an eine bestehenden Hogatron Anlage anzupassen ist lediglich der Eintrag der Art_hogplu vorzunehmen. Dazu wechselt man in SETUP -> ARTIKEL und klickt links oben auf den Button >HOGATRON PLU BROWSER<.



Art_hogplu	Art_kurz	Art_bez	Art_vk	Art_pe2
	1717	Brezel	0.65	0.65
	0402	Burgunder trocken(WG)	3.00	3.00
	1721	Butterbrezel	1.00	1.00
1007	0604	Cappuccino	2.20	2.20
3049	0101	Cola 03	2.00	1.00
3050	0102	Cola 05	2.80	2.80
	0103	Cola light 03	2.00	1.00
	0104	Cola light 05	2.80	2.80
3055	0105	Cola mix 03	2.00	1.00
3056	0106	Cola mix 05	2.80	2.80
3051	0316	Colaweizen05	2.80	2.80
	9999	DIVERSE	6.00	6.00
	1117	eine Kugel Eis	1.00	1.00
1001	0602	Espresso	1.80	1.80
3052	0300	Export 03	1.90	1.90
3026	0301	Export 05	2.50	1.50
	0506	Fl. Riesling Kab. Schropp)	11.00	11.00
	0901	Fl. Riesling(WG)	12.00	12.00
	0907	Fl. Samtrot(WG)	11.00	11.00
	0904	Fl. WH Samtrot(WG)	11.00	11.00
	0905	Fl. WH Spätburg. (WG)	14.00	14.00
	0507	Fl. WH Spätlese(Schropp)	12.00	12.00
	0906	Fl.Balance Troll. Rose(WG)	11.00	11.00
	0914	Fl.Cuvee Sekt(WG)	14.00	14.00
	0911	Fl.Erlenb.Kayberg TL(WG)	11.00	11.00
	0900	Fl.Grauer Burgunder(WG)	10.00	10.00
	0910	Fl.Lemberger(WG)	12.00	12.00

Dabei ist nur die Zusammensetzung dieser PLU zu beachten. Von den VIER Zahlen die die Schankanlage erwartet bezeichnet die erste die sog. LINIE. Meist der COM (RS232) Anschluss and der ISB Box. Danach folgen drei Ziffern mit der ISB internen PLU. Meist die sog. Ventilnummer. Als vorteilhaft hat es sich erwiesen, sich von einem WMF oder HOGATRON Techniker die PLU Artikelliste Liste der Schankanlage ausdrucken zu lassen. Die Eingabe der Daten ist dann leicht zu bewerkstelligen. Nach dem Abspeichern sind auch die Orderman Handy dazu in der Lage mit der Schankanlage zu kommunizieren.

www.gentec.net